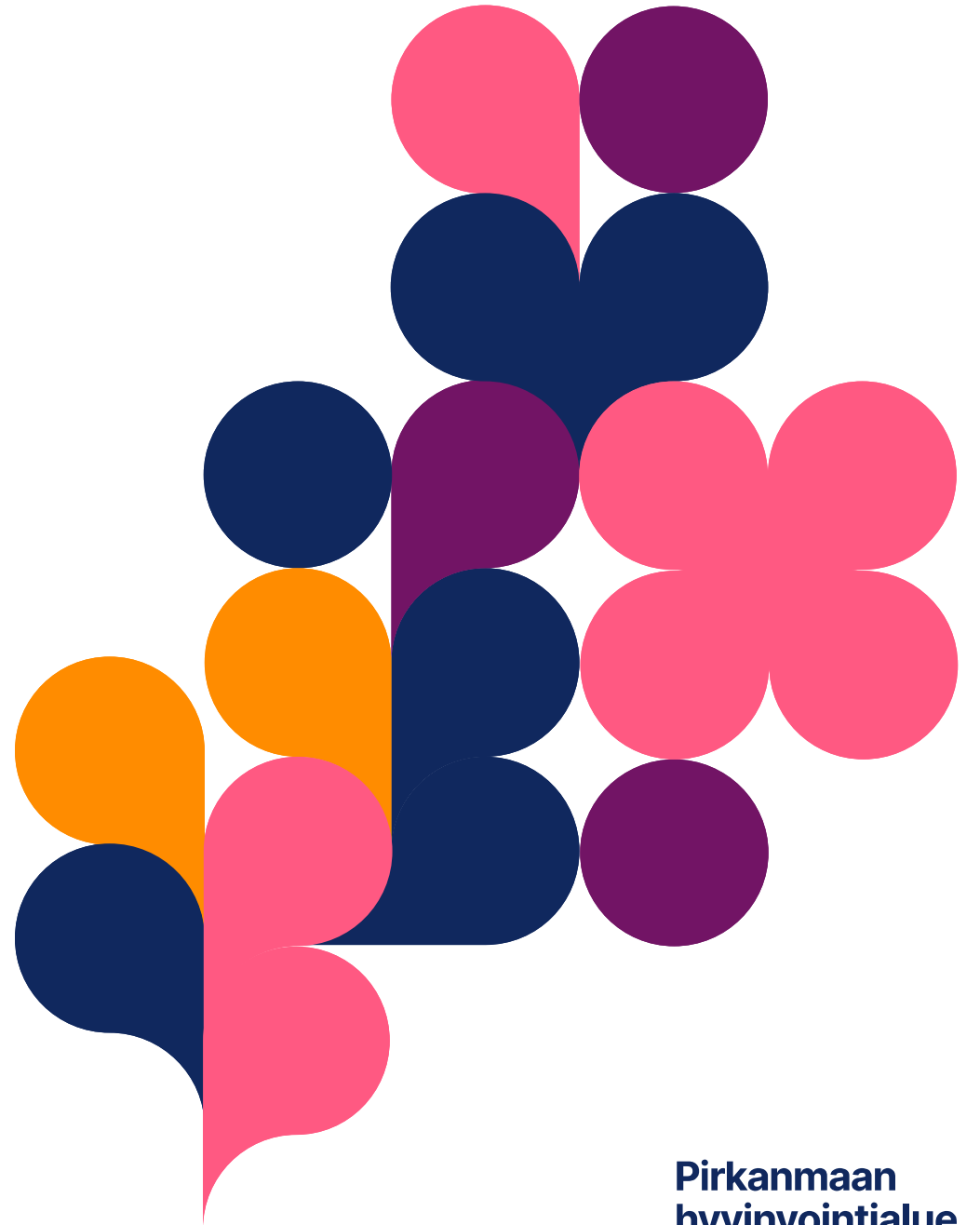


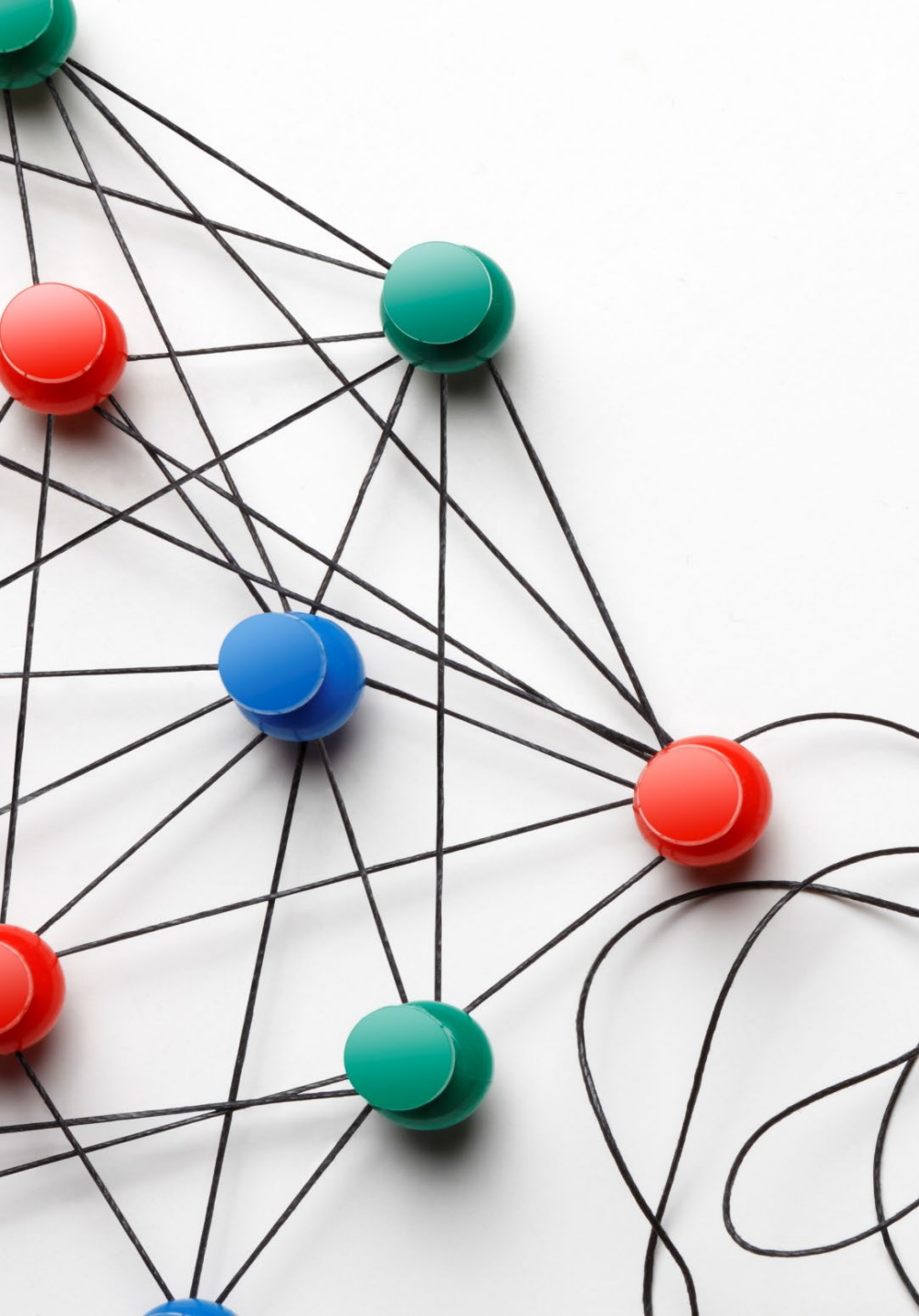
Erityisryhmien asumisen palvelu- ja tilakonseptisuunnitelma

22.6.2026 Aluehallitus



Aiemmat käsittelyt

- 18.11.2025 Konserni- ja toimitilajaosto, § 90 Esittelijän ajankohtaiset asiat
- 16.12.2025 HVA jory
- 22.12.2025 Aluehallituksen, aamukoulu
- 3.2.2026 Konserni- ja toimitilajaosto, § 3 Esittelijän ajankohtaiset asiat
- 12.5.2026 Vanhusneuvosto, § 41 Erityisryhmien asumisen palvelu- ja tilakonseptisuunnitelma
- 20.5.2026 Vammaisneuvosto, § 28 Erityisryhmien asumisen palvelu- ja tilakonseptisuunnitelma
- 26.5.2026 Konserni- ja toimitilajaosto, § 41 Erityisryhmien asumisen palvelu- ja tilakonseptisuunnitelma
- 2.6.2026 Konserni- ja toimitilajaosto, § 54 Erityisryhmien asumisen palvelu- ja tilakonseptisuunnitelma
- 9.6.2026 HVA jory



Erityisryhmien asumisen palvelu- ja tilakonseptisuunnitelman kehitystyön eteneminen

Konseptia on tehty laajassa yhteistyössä Pirhan eri asiantuntijatahojen kanssa. Mukana ovat olleet:

- Strategia (koordinointivastuu Mirja Salmijärvi ja Mari Vuorinen)
- Ikäihmisten, vammaisten, mielenterveys ja päihdeasumisen sekä lasten nuorten ja perheiden palvelulinjat: erikseen nimetyt asiantuntijat
- Tilahallinta: erikseen nimetyt asiantuntijat
- Turvallisuus, pelastuslaitos: erikseen nimetyt asiantuntijat
- Lisäksi eri yksityiskohdissa konsultoitu eri asiantuntijoita

→ Kaiken kaikkiaan työhön on osallistunut noin 20 pirhan asiantuntijaa

- Työssä on hyödynnetty Pirhan olemassa olevia ohjeita
- Huomioitu valvojan viranomaisen linjaukset (Valvira, AVI)
- Varken (Valtion tukeman asuntorakentamisen keskus) linjaukset
- Keskeinen ja ohjaava lainsäädäntö

Palvelu- ja tilakonseptisuunnitelma ohjaa uudiskohteiden suunnittelua



Konseptien tarkoituksena on varmistaa, että uudiskohteiden ratkaisut ovat:

- **Toimivia ja toteuttamiskelpoisia**
- **Monistettavia** (hyvät käytänteet)
- **Kohderyhmien yksilöllisiä tarpeita tukevia**
- **Lakien ja määräysten mukaisia**
- **Kestäviä ja kustannustehokkaita**
- Mahdollistavat kohteen **energiatehokkaan ja ympäristöystävällisen käytön**
- **Konsepti määrittää Pirhan oman tuotannon uudis- ja peruskorjaus hankkeiden reunaehdot sekä yksiköissä tehtäviä muutostöitä.**
- **Tämä dokumentti ei esitä asuntojen yksiköiden sijainteja tai palveluiden verkoston kehittämisen toimenpiteitä tuleville vuosille**

Palvelu- ja tilakonseptisuunnitelman lähtökohdat asumisessa

- Suunnittelutyö perustuu **kolmeen lähtökohtaan** joiden **vaihtoehtoisia toteutusmalleja** on kuvattu palvelu- ja tilakonseptisuunnitelmassa
- Yleisinä lähtökohtina ovat:
 - **Yhteiskäytölliset tilat ja yhteisöllisyyden tukeminen tilojen avulla**
 - **Toimintalähtöinen suunnittelu**
 - **Kohderyhmäkohtaiset erityistarpeet**
- Suunnittelutyön edetessä määritty **tarvelähtöisesti mitä lähtökohtia** kyseisen hankkeen suunnitteluun otetaan mukaan esim. huonekoko, yhteiskäytölliset tilat
- Esitetyt suositukset eivät ole ehdottomia, ne ovat **suuntaa-antavia**
- **Kaikkien määreiden ei tarvitse toteutua kaikissa hankeaihioissa**, tarvelähtöisesti valitaan tarkoitukseen parhaiten soveltuvat ratkaisut
- **Jokainen hanke suunnitellaan tarvelähtöisesti asukkaiden tarpeet edellä** siten, että laadukkaiden asumispalvelujen tuottaminen on mahdollista tilojen puitteissa
- Asiakirjan ohjeistuksen alkuosa koskee erityisryhmien asumisen kaikkia kohderyhmiä ja loppuosassa kuvaa kohderyhmäkohtaisesti kohdennettuja tarpeita

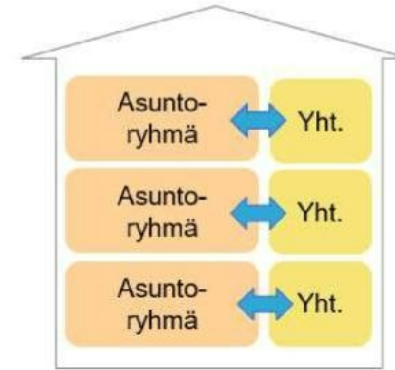
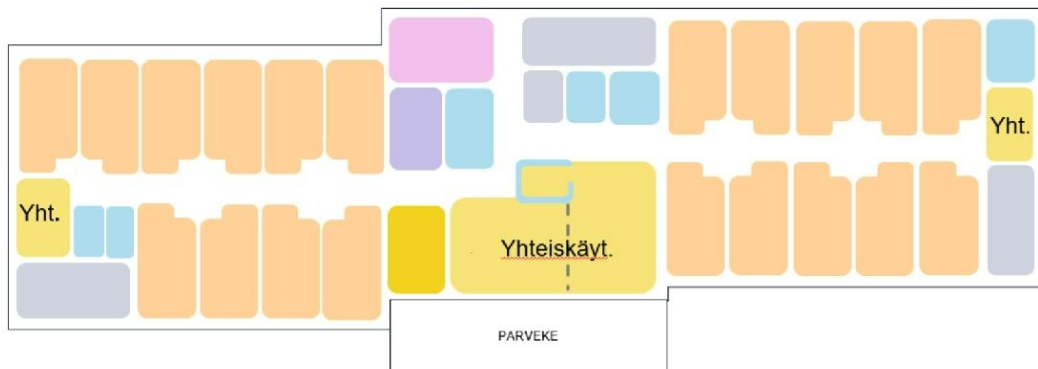
**Pirkanmaan
hyvinvointialue**



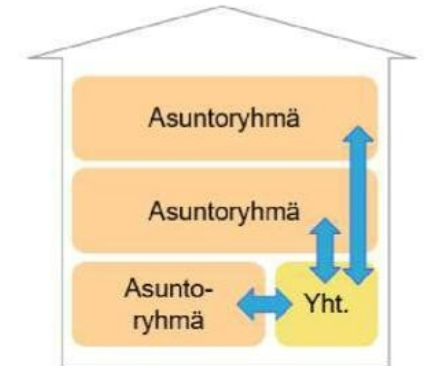
Yhteiskäytölliset tilat

Yhteisöllisyyden tukeminen

- Yhteiskäytölliset tilat voidaan sijoittaa joko samaan kerrokseen asuntojen kanssa tai yksikkökohtaisesti, keskitettynä yhteen kerrokseen
- Tilat mahdollistavat yhdessä olemisen ja sosiaalisen kanssa käymisen asukkaiden välillä sekä myös yhteisruokailut
- Ovat asukkaiden ”olohuoneita”
- Myös pihapiirin ulkoilualueet ja niiden suunnittelu luo yhteisiä kohtaamisen paikkoja asukkaille



Yhteistilat
kerroksittain



Yksikkökohtaiset
yhteistilat

Esimerkkipohja 20 asukkaan kerroksesta, jossa yhteistilat ovat helposti saavutettavissa.

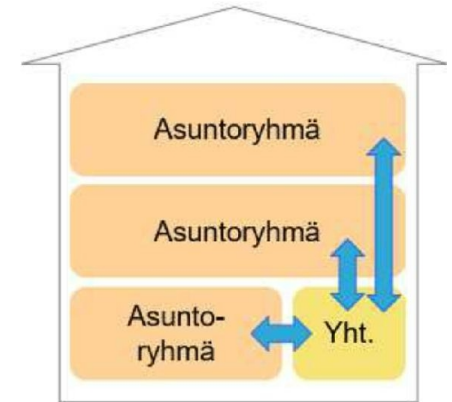
Yhteisten tilojen sijoittuminen yhteeseen kerrokseen

Yhteistilojen tulee olla asiakasryhmälle soveltuvat ja saavutettavat. Keskitettyjen yhteistilojen sijoittelussa tulee huomioida käyttäjien toimintakyky seuraavasti:

- Asukkaat pystyvät liikkumaan itsenäisesti kerrosten välillä JA
- Asukkaiden toimintakyvyn ei odoteta heikkenevän merkittävästi lähitulevaisuudessa

Kohderyhmiä, joille yksikkökohtaiset yhteistilat voivat soveltua:

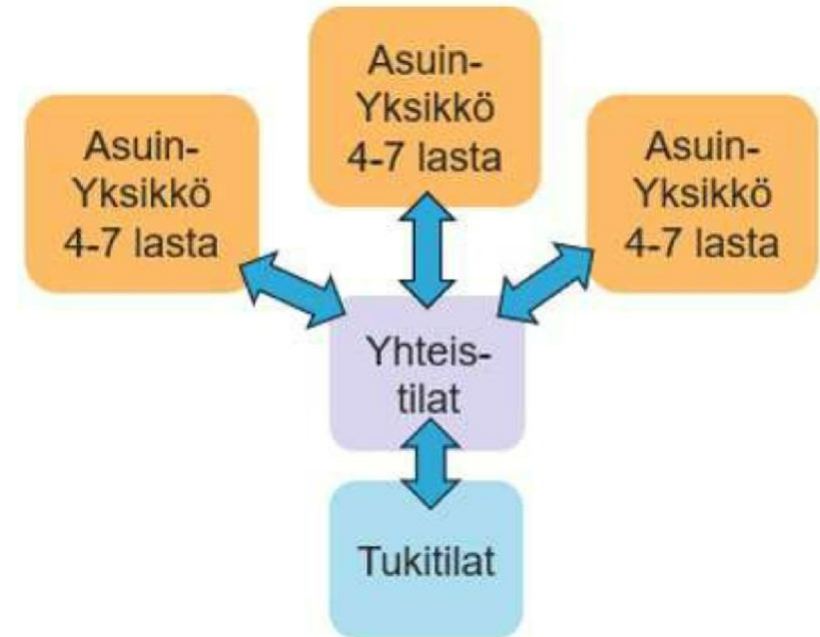
- Vaikeavammaiset
- Mielensterveys- ja päihdekuntoutujat
- Kehitysvammaiset yhteisöllisen asumisen osalta
- Ikääntyneet yhteisöllisen asumisen osalta
- **Huom!** Ohjeistus ei koske senioriasumista. Senioriasuminen ei ole Pirhan järjestämismvastuullista toimintaa.



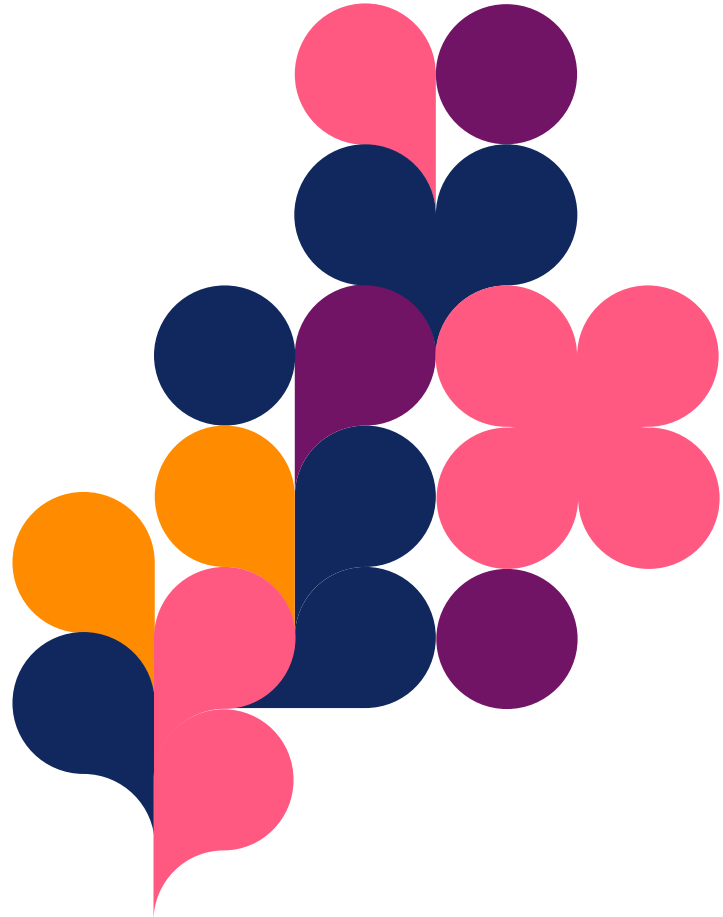
Kohderyhmäkohtaiset periaatteet

Asukkaiden yksilöllisyyden huomioiminen.

- Kohderyhmäkohtaiset erityispiirteet ohjaavat osaltaan uudishankkeen suunnittelua ja vaativat monesti **erillistä tarkkuutta suunnitteluun**
- Esimerkki 1. **Lasten ja nuorten sijaishuollon yksikkö** ja asukkaat ovat alle 18- vuotiaita, kodinomainen ympäristö, tukitilat erillään, leikkipaikkoja erityisesti pihapiirissä
- Esimerkki 2. **Asunnottomuuden asumispäivystys**, jossa tavoitteena tarjota asukkaalle monipuolisesti muitakin sosiaali- ja terveystiltoja tarvelähtöisesti, vaatii myös erityisen kestäviä rakenteita
- Esimerkki 3. **Uudet palvelukokonaisuudet**. Tulevaisuudessa voi olla yksiköitä joissa on esimerkiksi ikääntyneitä mielenterveys- päihde asukkaita jolloin muita erityisiä tiloja voidaan tarvita asumisen tueksi sekä palvelujen tuottamiseen



Esimerkki. Kaavio lasten ja nuorten sijaishuollon yksikön tilojen järjestäytymisestä rakennuksessa, jossa on kolme erillistä asuinyksikköä.



Kiitos!

Yhteystiedot:

Mari Vuorinen
Suunnittelupäällikkö
Strategisten investointien suunnittelu

etunimi.sukunimi@pirha.fi
pirha.fi

